



# 吉野町だより

<http://www.yoshinocho.jp/>

第 83 号

平成 23 年 2 月

1,220 部発行

## 鉄道模型を楽しみませんか！

吉野町町内会副会長 高木 忠雄



このページの写真を見て下さい。蒸気機関車の実物は、全長約 15 センチ、客車も約 12 センチ。そうです。Nゲージという鉄道模型、線路の幅が 9mm というおもちゃですが 12 ボルトの電気を流すと本物の様に動きます。ただ、値段が少々高いのが難点ですが自分でレイアウトして作った上を走らせると大変楽しいですよ。もちろん電気機関車も

ディーゼル機関車も電車、ディーゼルカー、客車、貨物、タンクローリー、私鉄の電車、貨車、新幹線も 0 系から 700 系、東北、長野、秋田方面のものも揃っています。楽しみ方としては昔、小海線を走っていた SL、C 56 が引いた客車と貨車の混合列車をリアルに再現したり、カシオペアや北斗星等の寝台特急を蒸気機関車に引かせたり、夢のような編成も可能です。

JR 関内駅近くで根岸の精油所方面を往復する最新型の電気機関車が緑色のタンクローリー貨車 20 両以上の重連（機関車が 2 台で引く）運転を見たことがあると思いますが、これもリアルに再現できます。またジオラマといって、駅舎や建物、バス停やタクシー乗場を配し自分だけの駅を作することもできます。一度に全部するのは大変ですが、1 日 1 日の積み重ねで自分だけの楽しみを作ってみるのもいかがですか。今静かなブームで手に入らない物もありますが基本セットから始め、ハマってしまうことは、請け合いです。興味がある方、同好会を作りませんか。

 **社会保険横浜中央病院**

〒 231-8553 横浜市中区山下町 268 番地  
電話 045 (641) 1921 (代表)  
FAX 045 (671) 9872

たしかな明日のお手伝い

地元のよきパートナー



**横浜信用金庫**

神奈川・東京に 60 店舗

吉野町町内会 自衛隊の活動を見よう！バスツアー  
**神代植物園・深大寺そば**  
**陸上自衛隊広報センター見学ツアー**

日時 2月20日(日曜日)  
 吉野町町内会館前 午前8時出発  
 会費 会員 会員外  
 大人 2,500円 / 大人 5,000円  
 中高生 1,700円 / 中高生 4,200円  
 小学生 1,500円 / 小学生 4,000円  
 小学生未満の方の参加はご遠慮下さい。

- コース：吉野町 8:00～(第三京浜・環八・R20)  
 ～調布・神代植物園、深大寺(自由散策・昼食付き)  
 ～(中央道・環八)～陸上自衛隊広報センター  
 (見学)～(外環道・首都高)押上周辺(東京スカイツリー)～(首都高) 吉野町 18:30着
- 申込みは、会費を添えて、吉野町事務局 松井まで。  
 先着50名まで、〆切は、2月12日。



武蔵野の面影を残す深大寺周辺は、昭和三十六年に開園した隣接の都立神代植物公園とあわせて都人好個の散策地、憩の場所として有名です。

**神代植物園の風景**

平成19年6月 吉野町バスツアーで訪問



平成23年1月23日(日)12:00～14:30  
 ロイヤルホールヨコハマにて

吉野町町内会「新年の集い」が行われました。子供から年輩者まで総勢105名が集まり盛大な会となりました。おやしハワイアンバンド「ブルーエコーズ」の演奏から始まり、西崎緑保先生の祝舞、子供部の日舞、童謡を歌う会の斉唱。バルーンアートのシャンさんのパフォーマンスは子供たちに大人気でした。最後はみんなで輪になって踊ろう「お三の宮音頭」で締めくくりました。充実したプログラムの中あつという間の2時間30分でした。



童謡を歌う会



賛助会のご好意によるスペシャルゲストバルーンアートのシャンさん



**おとこ屋**  
 くつろぎの里 **おとこ屋**  
**横浜吉野町店**  
 横浜市南区吉野町3-16 アニメイトビル2F  
 電話 **045-253-3801**

**婦人靴卸**  
**株式会社 タケイ**  
**アウトレット部**  
**処分価格でお売りします。**  
**吉野町会員証のご呈示でさらに5% off**  
 吉野町1-1 TEL045-251-1234



## 横浜市防災計画「震災対策篇」の修正について

昨年11月の横浜市防災会議において防災計画の修正が行われ、本年4月1日より運用開始となります。

主な修正内容

### 1. 職員配備・動員計画

発災時における市職員の全員集合基準が、現行の震度5弱から震度5強以上になりました。

なお、これに伴い、市職員による地域防災拠点及び地域医療救護拠点の開設準備が、震度5弱から5強以上になりますが、発災直後で事態が緊急を要し、市職員による開設を待ついとまがない場合は、地域防災拠点運営委員会の皆様による避難所の開設は、従前のとおりです。

### 2. 災害時のペット対策

市民の生活様式や価値観が多様化する中、犬や猫等を家族の一員として暮らす方が増え、発災時に地域防災拠点へペットを連れて避難する方も想定されます。一方、地域防災拠点は、多くの方の避難生活の場であり、他の避難者に迷惑を掛けないことが大切です。

また、負傷動物保護など、震災時におけるペット対策は、危機管理上、重要な問題です。

・ペットを連れて避難者等が、他の避難者の迷惑をかけるための飼育ルールづくりや適正な飼育管理ができるよう「地域防災拠点でのペットとの同行避難対応ガイドライン」に基づき市職員が、支援・助言すること

・はぐれたペットや負傷動物の一時保護などの救援活動を、(社)横浜市獣医師会等が動物救護センター(市内5カ所)及び動物救護病院(市内約250カ所)で実施すること

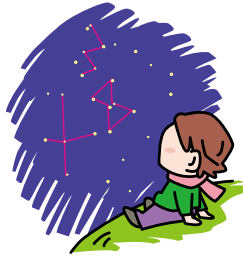
などの計画が盛り込まれました。

## 第52回 吉野町童謡を歌う会

2月12日(土曜日) 午前10時～11時

お気軽にご参加下さい。

2月の歌 冬の夜、冬の星座、  
箱根八里、ともしび、トロイカ、  
美しき天然、早春賦、故郷の空、あざみの歌他



吉野町町内会フレンドシップ店

1丁目 タケイ アウトレット部 ☎ 251-1234

特典：5%引き

3丁目 庄や 吉野町店 ☎ 253-3801

特典：お通し 無料サービス

3丁目 おもや甘納豆店 ☎ 251-5134

特典：5%引き

4丁目 中華料理 栄来軒 ☎ 261-1033

特典：お一人100円引き

日枝町3丁目 焼肉レストラン 大苑 ☎ 241-8200

特典：「ナムル」をサービス

4丁目 ヌマタブライダルサロン ☎ 261-7861

特典：レンタル料20%引き

## いきいきポイントってご存じですか？

介護施設等でボランティア活動を行うと、ポイントがたまり、換金または寄付することができます。

●対象者：65才以上の横浜市民（介護保険の第1号被保険者）で、登録研修会を受講された方。

●対象施設等：市内の242の介護施設

活動内容：利用者の話し相手、お茶やおしぼりの提供、ドライバーの介助など。

研修会に参加して登録するとポイントカードが発行されます。

施設でのボランティア活動時に、ポイントが付与されます。

一日の上限は、200ポイントです。そのポイントが1,000ポイント以上たまると、年1回交付金と交換または寄付することができます。年間の上限は、8,000ポイントです。

### 地域の情報は必ずチェックしよう。

2月の回覧と広報配布のご案内

#### ① うらふね丸 平成22年度冬号 No. 26

いきいきポイントってご存じですか？

#### ② 桜まつりに参加しよう！

#### ③ 南区ボランティアセンターだより ポラピ！！ No. 15

#### ④ 平成22年分 確定申告だより

#### ⑤ 南区保健活動推進員だより Vol. 3

#### ● 広報よこはま みなみ 2月号 (No. 160)

特集：「脳卒中」7つの疑問

G30のその先へ「ヨコハマ3R夢」始動

#### ● ヨコハマ議会だより No. 79

可決された主な議案 80件

#### ● 県のたより 2月号 (No. 665)

特集：世界に誇る！中小企業の技術

もし、家族や自分に介護が必要になったら

・・・1月資源回収実績報告・・・

毎週 月曜日：午前9～10時に回収しています。

新聞	段ボール	雑誌	牛乳パ	布	5品総計	アルミ缶
3,180kg	3,200kg	2,540kg	230kg	240kg	9,390kg	10kg

シルバー元氣川柳  
今宵また枕並べて見栄を張る  
春の風つぼみのままで散る桜  
毎日の仕事に追われて老い知らず  
吉野クラブ  
我が家にも座席指定のあるテレビ  
ネックレス子供手当をあてにして  
出掛けるよコタツ消れて猫不服  
花や

吉野町町内会 指定業者

葬儀一式を町会特別価格で承ります。

心を込めてお世話させていただきます。

有限会社 藤 商

(24時間受付) ☎ 0120-127-594

南営業所：横浜市南区前里町 3-67-2

本社：横浜市港南区芹が谷 3-34-2

## 吉野町町内会 五つの信条

町内会活動は、会員が力を合わせ地域の福利厚生を行うことです。次の五ヶ条を守り、常に町会の活動が円満に楽しくできるよう、また誰でもが参加しやすい環境を作ろう。

一、作業は、優しく教えること

二、出席は、決して無理をしないこと。

三、運営は、相談をしながら進めること。

四、意見は、顔や態度に出さず、率直に話すこと。

五、失敗は、責めず助け合うこと。

## 2月の行事・町内活動のご案内

2月3日(木曜日)	吉野町常会(2月定例会) 午後7時30分～8時30分
2月4日(金曜日)	いきいき体操サークル 午後7時～8時
2月6日(日曜日)	会館清掃日(総務部定例会) 午後1時～
2月10日(木曜日)	吉野町防犯パトロールデー 午後7時～
2月12日(土曜日)	<b>第52回 吉野町童謡を歌う会</b> 午前10時～11時
2月13日(日曜日)	吉野クラブ定例会 午前10時～11時
2月13日(日曜日)	吉野町健康脳トレ麻雀部定例会 午後1時～
2月20日(日曜日)	<b>神代植物園・深大寺。朝霞自衛隊広報センター</b> 出発:午前8時 帰着:午後6時30分
2月27日(日曜日)	<b>第34回「吉野町クリーンアップ」大作戦</b> 午前9時～
2月27日(日曜日)	吉野町防犯パトロールデー 午後7時～
2月27日(日曜日)	<b>「吉野町だより」ガヤガヤ編集会議</b> 会場:吉野町町内会館 どなたでも、町の情報、企画など持ち込み大歓迎、飛び入りOKです。午後7時30分～9時
3月3日(木曜日)	吉野町常会(3月定例会) 午後7時30分～8時30分

## 2月行事・講演会・お知らせ

2月11日(金曜日) 10:00～16:00	いつでも、どこでも、だれでもできるスポーツを! 受付9:30～ <b>スポーツフェスタ</b> 南スポーツセンター
2月16日～ 3月15日	平成22年分 確定申告受付
2月20日(日曜日) 11:00～14:00	<b>第15回 南区ボランティアの集い</b> 場所:トモニー(南区福祉保健活動拠点) 浦舟町3-46 浦舟複合福祉施設8階

## 3月に始動!!

## Yoshinocho Challenge!! 2011 横濱ドラゴンボートレース

3月、ドラゴンボートの練習を、勝ちどきマリーナで始めます。参加者・応援者募集!!

内容および町内活動についてのお問い合わせ

会長 阪 明 090-5567-0305  
吉野町だより編集・事務局 松井 清志 090-7940-2365  
IPTTEL 050-3769-6253 matsui@yoshinocho.jp